



LES CARACTÉRISTIQUES CERTIFIÉES PAR CETTE MARQUE DE L'AFNOR SONT CONSULTABLES SUR LES DÉCISIONS D'ADMISSION QUE NOUS TENONS À VOTRE DISPOSITION.

Déclaration de performance téléchargeable sur notre site internet: chuchu-decayeux.com

ROBINETS D'INSTALLATION GAZ DANS LES BÂTIMENTS

Les caractéristiques certifiées par cette marque de l'AFNOR sont consultables sur les décisions d'admission que nous tenons à votre disposition.

Tous les robinets **Chuchu Decayeux**, repérés par le sigle et/ou la marque "**Chuchu**", sont de classe de température -20°C, +60°C.

Par conception, aucune maintenance n'est nécessaire et le sens de passage du gaz est indifférent.

Le type du robinet est rappelé sur le robinet, par une lettre ou un nom dont la signification est indiquée dans le tableau suivant et qui définit les caractéristiques.

Type	CARACTÉRISTIQUES	CALIBRES	E: ENTRÉE	S: SORTIE	CLASSE DE PRESSION	PRESSION D'UTILISATION MAXI
E	Double mâle sphéro-conique	15	3/4"	3/4"	5	5 bars
		25	1" 1/4	1" 1/4		
		32	1" 1/2	1" 1/2		
E1 (*)	PE - mâle sphéro-conique	15	PE Ø20	3/4"	5	5 bars
		25	PE Ø32	1" 1/4		
		32	PE Ø40	1" 1/2		
EA (*)	Double mâle sphéro-conique, sécurité, simple action	15	3/4"	3/4"	5	5 bars
		25	1" 1/4	1" 1/4		
		32	1" 1/2	1" 1/2		
E1A (*)	PE - mâle sphéro-conique, sécurité, simple action	15	PE Ø20	3/4"	5	5 bars
		25	PE Ø32	1" 1/4		
		32	PE Ø40	1" 1/2		
B	Double bride excentrée	25	Bride ovale	Bride ovale	0.5	500 mbars
BE	Bride excentrée, M JSC 25 à carré de manoeuvre	25	1" 1/4	Bride ovale	0.5	500 mbars
C (**)	Double mâle, joint plat gaz avec ou sans manette jaune	25	1" 1/4	1" 1/4	0.5	500 mbars
		32	1" 1/2	1" 1/2		
		50	2" 1/4	2" 1/4		
CA (**)	Double mâle, joint plat gaz A condamnation automatique à commande par carré ou manette	25	1" 1/4	1" 1/4	0.5	500 mbars
		32	1" 1/2	1" 1/2		
		50	2" 1/4	2" 1/4		
D	Mâle femelle, joint plat compteur	20	Compteur n°20		0.5	500 mbars
		32	Compteur n°32			
		50	Compteur n°50			
M (***)	Robinet 2 manchettes cuivre	25	Tube cuivre 28x1		0.5	500 mbars
		32	Tube cuivre 35x1			
CM	Double mâle, joint plat gaz	20	1"	1"	0.5	500 mbars
		25S	1"	1"		
/	Type non défini dans la spécification SROB100 NF	Tous calibres	Tous types d'entrées	Tous types de sorties	0.5 ou 5	500 mbars ou 5bars

(*) Les robinets type **E, E1, EA, E1A** relèvent de la norme **NF E 29-141**

(**) Les robinets type **C**, relèvent de la norme **NF E 29-135** (Robinets de commande d'appareils pour installations de gaz §4.1)

(***) A noter qu'il existe dans la gamme **Chuchu** un robinet type **M** de calibre 50 entrée et sortie tube cuivre Ø54 qui ne peut rentrer dans le cadre de la **NF ROB-GAZ** mais bénéficie d'une autorisation d'emploi GRDF.

L'installation et l'utilisation doivent être réalisées selon les dispositions réglementaires en vigueur, en particulier les couples de serrage à respecter sont marqués sur les écrous concernés (**NFE29-532** et **NFE29-536**).

Après installation et pendant sa durée de fonctionnement, une vérification de l'étanchéité des raccordements amont et aval doit être réalisée à l'aide d'un produit moussant, et à la pression de service. Lorsqu'il y a présomption de fuite, le joint d'étanchéité doit être changé et les nouveaux raccordements réalisés en respectant les couples de serrage en vigueur. En ce qui concerne les raccords à braser, il est rappelé que les raccords ne doivent jamais être montés sur les robinets lors du brasage.

Par ailleurs, les manchettes cuivre des robinets type **M** ne doivent pas être réduites en longueur sous peine de détériorer le robinet lors du brasage.

Tous les robinets d'installation gaz dans les bâtiments, listés dans le tableau, bénéficient du droit d'usage de la marque **NF ROB-GAZ**.

Avertissements :

- › Toute détérioration ou destruction d'une partie du robinet nécessite de remplacer le robinet complet. Le remplacement partiel de tout composant du robinet est interdit : la détérioration de toute partie du robinet signifie que celui-ci n'est plus conforme à la norme.
- › Assurez-vous que ce robinet permet un débit adéquat pour l'utilisation à laquelle il est destiné.
- › Il est impératif de suivre les instructions du fabricant du robinet et celles du fabricant d'appareil y compris celles données pour la position du point deraccordement.

14 rue du Chevalier de la Barre - 80520 Woincourt - FRANCE

T. +33 (0)3 22 20 75 20 / F. +33(0) 3 22 30 37 65 / @ contact@chuchu-decayeux.fr

www.chuchu-decayeux.com

9992-033/J



LES CARACTÉRISTIQUES CERTIFIÉES PAR CETTE MARQUE DE L'AFNOR SONT CONSULTABLES SUR LES DÉCISIONS D'ADMISSION QUE NOUS TENONS À VOTRE DISPOSITION.

Déclaration de performance CE téléchargeable sur note site internet: chuchu-decayeux.com

ROBINETS D'INSTALLATION GAZ DANS LES BÂTIMENTS

Raccordement Joint Plat Gaz (JPG)

Joint Fibre		Joint Elastomère	
DN	Couple nominal de serrage (Nm)	DN	Couple nominal de serrage (Nm)
12	30	12	25
15	30	15	25
20	40	20	25
25	60	25	25
25 spécial	30	25 spécial	25
32	70	32	25
40	100	40	40
50	120	50	50

Raccordement Joint Plat Compteur (JPC)

Joint Fibre		Joint Elastomère	
DN	Couple nominal de serrage (Nm)	DN	Couple nominal de serrage (Nm)
20	30	20	25
32	50	32	30
40	100	40	40
50	120	50	50

Raccordement Jonction Sphéro Conique (JSC)

DN	Couple nominal de serrage (Nm)
15	40
20	50
25	60
32	80
40	110
50	140

Principe de dé-condamnation des robinets de sécurité simple et double action

Avant Mars 2003



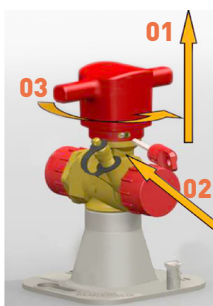
- 01 Enfoncer l'ergot de condamnation à l'aide de la clé de déverrouillage
- 02 Commencer à ouvrir le robinet en maintenant l'ergot enfoncé, puis retirer la clé pour terminer l'ouverture

A partir de Juin 2008



- 01 Faire pivoter le cache plastique
- 02 Enfoncer l'ergot de condamnation à l'aide de la clé de déverrouillage
- 03 Ouvrir le robinet en maintenant l'ergot enfoncé

Double action



- 01 Soulever le chapeau pour démasquer l'ergot de condamnation
- 02 Enfoncer l'ergot de condamnation à l'aide de la clé de déverrouillage
- 03 Commencer à ouvrir le robinet en maintenant l'ergot enfoncé, puis retirer la clé pour terminer l'ouverture

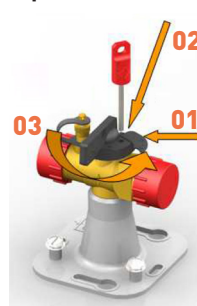
Principe de dé-condamnation des robinets type D & E verrouillés par vis de condamnation

De 2004 à Mai 2008



- 01 Introduire la clé de condamnation dans le logement au dessus de la manette
- 02 Dévisser la vis avant d'ouvrir le robinet

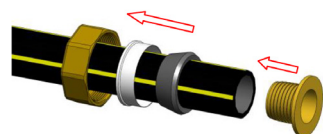
A partir de Juin 2008



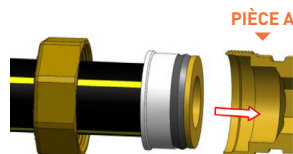
- 01 faire pivoter le cache plastique
- 02 Introduire la clé de condamnation dans le logement au dessus de la manette
- 03 Dévisser la vis avant d'ouvrir le robinet

NE PAS FORCER L'OUVERTURE D'UN ROBINET CONDAMNÉ

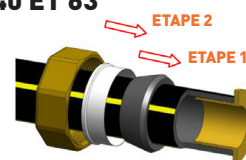
ASSEMBLAGE DES RACCORDS PE Ø20, 32, 40 ET 63



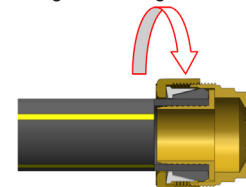
- 01 Utilisation obligatoire d'un outil pose virole autorisé d'emploi par GRDF pour la mise en place de la virole



- 03 Monter en fond d'emboîture l'ensemble PE sur la Pièce A



- 02 Etape 1 : faire glisser le joint jusqu'à l'épaulement de la virole
Etape 2 : faire glisser la bague de friction jusqu'au joint



- 04 Visser l'écrou de serrage au couple préconisé

IMPORTANT :

Pour les raccords PE à braser ou à souder, retirer les accessoires avant l'opération de brasage ou de soudage. Les raccords PE enterrés doivent être protégés après assemblage, des éventuelles agressions extérieures.

COUPLE DE SERRAGE

PEØ	20	25	32	40	63
COUPLE N. m	30	35	40	50	100